


Våsvargen

DECEMBER 1999 * NÅS HEMBYGDSFÖRENING * PRIS 30 KR.



**FYRA SLAKTARE FRÅN VÅRT 1900-TAL
HERMAN BLOMBERG, JAKOBSSON, TYSK
ERIK ERIKSSON, KURT HÖGQVIST.**

Foto från Bojan Larssons arkiv

ANDRA SIDANS VARGTJUT

kommer från Åke



(ÅRTUSENDETS SISTA !)

Just nu är året 5760 för judar, 1420 för muslimer, 2126 för tibetaner och för oss i Nås 1999, millenniumets sista år. Vi är mitt uppe i en period av förändringar. Jobb försvinner och andra kommer till. Inom kommunen är 4.8 % öppet arbetslösa, 17 % inskrivna vid arbetsförmedlingen. Senaste uppgifter ger vid handen att befolkningen i Nås utgjorde 1020 personer. Bland dessa var antalet pensionärer 28,3 %, en stor andel. Men Nås är en bygd, full av aktiviteter. Vid bygdegården lockas många av olika studiecirkel inom bl.a. IT, data. Musiklivet - körer, spelmannslag, Mylla - är glädjande nog mycket levande. Nall-Lasse jobbar med nåsmålet. Sockenföreningen börjar komma igång. Har du idéer för den, ring Bajer Curt Larsson/Ulf Närsjö tel 30123.

Sammankomsterna med Nås Hembygdsförening vid hembygdsgården och i Vinberget har varit väl besökta. Likaså Nils Eriks mila i Gräsberget. Föreningen har som gåva fått bl.a. en lada från Nils Hamberg, Matilda Hellstens bibel från Anna Brita Carlsson, en flottarbåt från Sjö Bertil.

Hembygdsföreningen har utdelat stipendier ur Gunnar Tysks minnesfond till två välförtjänsta personer: Gästgivar Erik Andersson, som i ord och artiklar kunnigt och målande berättar om livet i trakten samt Gästgivar Erik Larsson, ledare för olika grupper av spelmän som förgyller sammankomster av skilda slag.

Vi har bl.a. via Näsvargen agerat för att skyltar med finnbyarnas svenska namn kompletteras med byarnas gamla finska. Nu hoppas vi, att tillsammans med andra krafter, snart kunna realisera följande:

Det har att göra med att informera om Nås. Och det har också att göra med skyltar. Ni känner väl till att informationstavlor finns på många ställen utanför Nås. Dessa ger inte bara ett namn utan även extra information, lite historik. Några exempel på vad sådana informationsskyltar i Nås skulle kunna behandla: kyrkan, gamla marknadsplatsen nära kyrkan, tingshuset, sockenmagasinet, olika skolor, de båda arkiven, broar, både de som finns och de som är borta, försvunna byar som t.ex. Utbyn, Linda, Axön, nu levande byar och boställen som t.ex. Hjärpholn, Orrbacken, fåbodstigar, kyrkstigar, finnställen, finnmarksvägen Lindesnäs-Laxtjärn; sågar, ben- och skvaltkvarnar och mycket annat.

Projektet är naturligtvis ambitiöst, det innebär en hel del arbete. Vi behöver medarbetare. Är du intresserad av att hjälpa till, kontakta sockenföreningen Bajer Curt/Ulf tel 30123 eller Åke tel 30048

I förra numret av Näsvargen hade vi en förteckning över var de för Nås typiska dörrarna med "kjol" finns. Vi tog tyvärr inte med Nugoses och Jönses på Heden (två dörrar på vartdera stället) inte heller uthuset bakom Ordenshuset.

Så får vi önska våra läsare ett alldeles speciellt **Gott nytt år** och hoppas att Näsvargen kan ge någon avkoppling i helgbrådskan.

Åke

Biodling förr, lite fakta från Kästepers Nils.

Biodlingen har gamla anor i Nås. I början av 1900-talet hade en doktor två bikupor av halm. Honungen då var apoteksvara. Allmänna intresset för biodling vaknade senare. Omkring

1950-60 var vi sju biodlare i Nås, Josepers Lars, Skräddare Lindgren, Sven Brus, Bons Birger, Stark Axel, Rälg Erik och jag själv. Även kyrkoherde Heimgård hade en bikupa. Biodlarföreningen samlades en gång om året, oftast i Utanhed hos Josepers Lars, för kontroll av konsistens och smak av honungen. Jag

hörde aldrig något klagomål på vår honung från Nås. En del fick sluta med biodlingen för de tålde inte sticken. För min del, har jag aldrig haft några besvär trots otaliga stick.

En gång blev jag kallad att ta in en svärm som slagit ner på kyrkogården. Mina barnbarn, tre och sex år, ville följa med och se hur det gick till, så vi åkte iväg i Saaben.

När vi skulle hem var bakluckan för trång för svärmkupan, så jag måste sätta den inne i bilen. Barnen hade tydligen kommit åt ribban som täckte flustret, så innan vi kom hem så hade vi fullt med bin flygande omkring oss. Jag skrek åt dem att sitta absolut stilla, och märkligt nog så fick ingen av oss något stick. Jag

hoppas att intresset för biodling vaknar igen. då bina har en stor uppgift att fylla för pollineringen, dessutom är det en trevlig hobby.



Nås biodlarförening har möte på Café Centrum med inbjudna från närliggande föreningar. Foto från 1940-talet



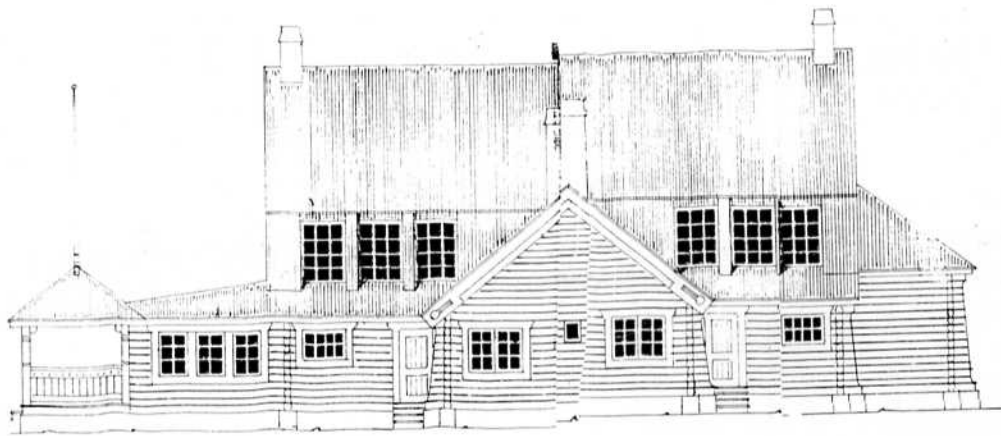
.....KANSKE ÄR DETTA
DITT DRÖMHUS...
KONTAKTA OSS VI BYGGER I

IIJULBÄCKS
BYGG IIB
TEL.0281-30172

GULLBRANDS REVALJA. Grop Lars Halvarsson var hans riktiga namn.

Hemmâ add vi e åttkantu smjä sôm je vek hop ô hängd på vädja hôln gång ä va dubblä sôndagôr ti vicko, på sônnär vädja hängd ä e hampsnes tä skidd mot gamlä tiningär ô strissrop ô hôln gång je jekk bört drog je e par blågarnsvântär på släggskaftä för tä skidd smjä mot skôkk, sne ô bregue ô gamlä vindä svännskofälär, ô ti öster ô nolär hörnä add je e samkufisk källâ där je satt ô drog slagmört så svättremma ti hätta lössnä tag på tag.

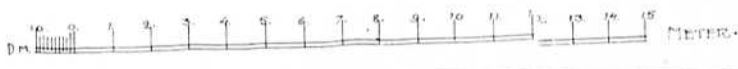
Hed Gunnar 19/4 1999



Från "Pejen" P-E Jonth,
 har vi fått en för-
 slagsritning på en
 Paviljong vid Väster-
 dalälven i Nås. Ritad av
 P. Hallman 1904!!

Närmare placering inte
 Känd, Kanske Storänget?
 Vi visar här en liten del
 av ritningen starkt för-
 minskad. Den som är
 närmare intresserad av
 detta kan säkert få låna
 kopian av "Pejen".

TEGEL OCH SÖDER
 • FÖRSLAG PÅ PAVILJONG VID DÄLLEN •
 • NÅS SÖCKEN •
 • ALTERNATIV 2 •



...EN JUL- OCH NYÅRSHÄLSNING
 FRÅN...

KATRINAS GÅRD NÅS



Telefon 0281-30102 30078



mjök potatis skog

